

Bédée - Bléruais - Boisserville - Bréal-sous-Montfort - Breteil - Gaël - Iffendic - Irodouër - La Chapelle du Lou du Lac - La Nouaye - Landujan - Le Crouais - Maxent - Médréac - Montauban-de-Bretagne - Monterfil - Montfort-sur-Meu - Muel - Paimpont - Plélan-le-Grand - Pleumeleuc - Quédillac - Saint Gonlay - Saint-Malon-sur-Mel - Saint Maugan - Saint Méen-le-Grand - Saint Onen-la-Chapelle - Saint Péran - Saint Pern - Saint Thuriel - Saint Uniac - Talensac - Treffendel



RAPPORT D'ACTIVITES

L'action des services
du Syndicat mixte du Pays de Brocéliande

Territoire d'avenir





Sommaire

Mot du Président	3
Fonctionnement	4
Chiffres-clés du territoire	5
Schéma de Cohérence Territoriale (SCoT)	6
Conseil Renov'Energie	7
Centre Local d'Information et de Coordination (CLIC)	8
Leader	9
Contrat Local de Santé (CLS)	10
Randonnée et Accessibilité	11
Natura 2000 - Forêt de Paimpont	12
Système d'Information Géographique (SIG)	13
Conseil de développement	14

Mot du Président



2023 aura, à plus d'un titre, été une année déterminante pour le Syndicat mixte du Pays de Brocéliande.

En premier lieu, dans un souci de bonne utilisation des deniers publics, la gouvernance du syndicat a souhaité questionner la place de la structure dans l'organisation territoriale locale. L'opportunité, l'échelle mais aussi le coût de chacune des missions présentées dans le présent bilan ont donc été examinés au regard de leur impact en matière de développement local et de service rendu aux habitants.

Le Syndicat mixte du Pays de Brocéliande n'est pas qu'une structure d'ingénierie. Il offre aussi aux habitants du territoire des services de proximité, au plus près de leurs préoccupations quotidiennes. Ainsi, le CLIC – Conseil Local d'Information et de Coordination – accueille, informe, conseille, oriente, soutient les personnes de plus de 60 ans, les personnes en situation de handicap et leurs aidants. Le CLIC joue également un rôle de coordination auprès des professionnels du secteur social et de la santé. L'Espace Conseil France Rénov propose quant à lui un service gratuit et indépendant d'information, de conseil et d'accompagnement des particuliers propriétaires ou locataires dans leurs projets de rénovation de l'habitat.

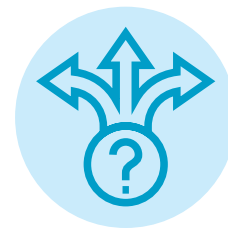
A l'issue donc des réflexions prospectives entamées fin 2022, la gouvernance a confirmé le Syndicat mixte dans son rôle indispensable d'instance de coopération et de coordination des politiques publiques locales.

En deuxième lieu, 2023 est l'année du renouvellement des liens de confiance, jusque 2027, avec l'Agence Régionale de Santé à l'occasion de la signature du Contrat Local de Santé deuxième génération du territoire ainsi qu'avec la Région Bretagne, en sa qualité d'autorité de gestion, dans le cadre de la mise en œuvre de la stratégie de développement de l'économie rurale LEADER.

Au même titre que pour le Schéma de Cohérence Territoriale du Pays de Brocéliande, dont la révision est en cours, le Syndicat mixte du Pays de Brocéliande est l'échelle territoriale pertinente pour piloter ces politiques et contractualisations locales.

En dernier lieu, l'année aura été marquée par le départ en retraite de Sylvia Croix-Marie, directrice du syndicat pendant 15 ans. Les élus et les agents saluent son professionnalisme et la remercient chaleureusement pour son investissement sans faille au service du territoire pendant toutes ces années. La direction du Syndicat mixte est désormais assurée par Amandine Camossaro.

**Bernard Piedvache,
Président**



Fonctionnement

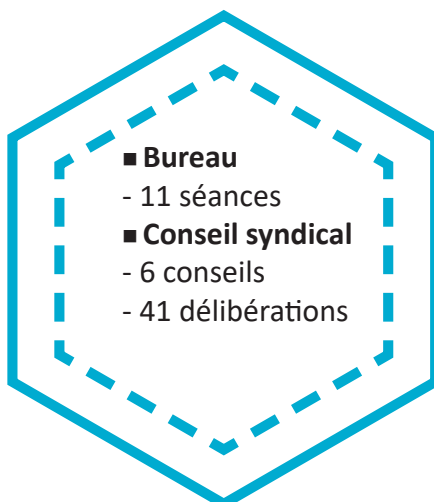
BUREAU 9 membres

Composé du :

- Président
- 5 Vices-président(e)s
- Présidents des 3 EPCI

Pour :

- Faciliter la gestion courante
- Préparer les réunions du conseil
- Exécuter les décisions du conseil



CONSEIL SYNDICAL 23 membres élus 9 personnes associées

Composé du :

- Président
- Elu(e)s délégué(e)s des EPCI
- Personnes associées (voix consultatives)

Pour gérer les affaires du Syndicat mixte

COMMISSIONS (depuis septembre 2020)

- Espace de réflexion, de débat et de propositions à soumettre au Bureau
- Membres : élus locaux (EPCI et communes)

Pilotées par le Président et les Vice-président(e)s :

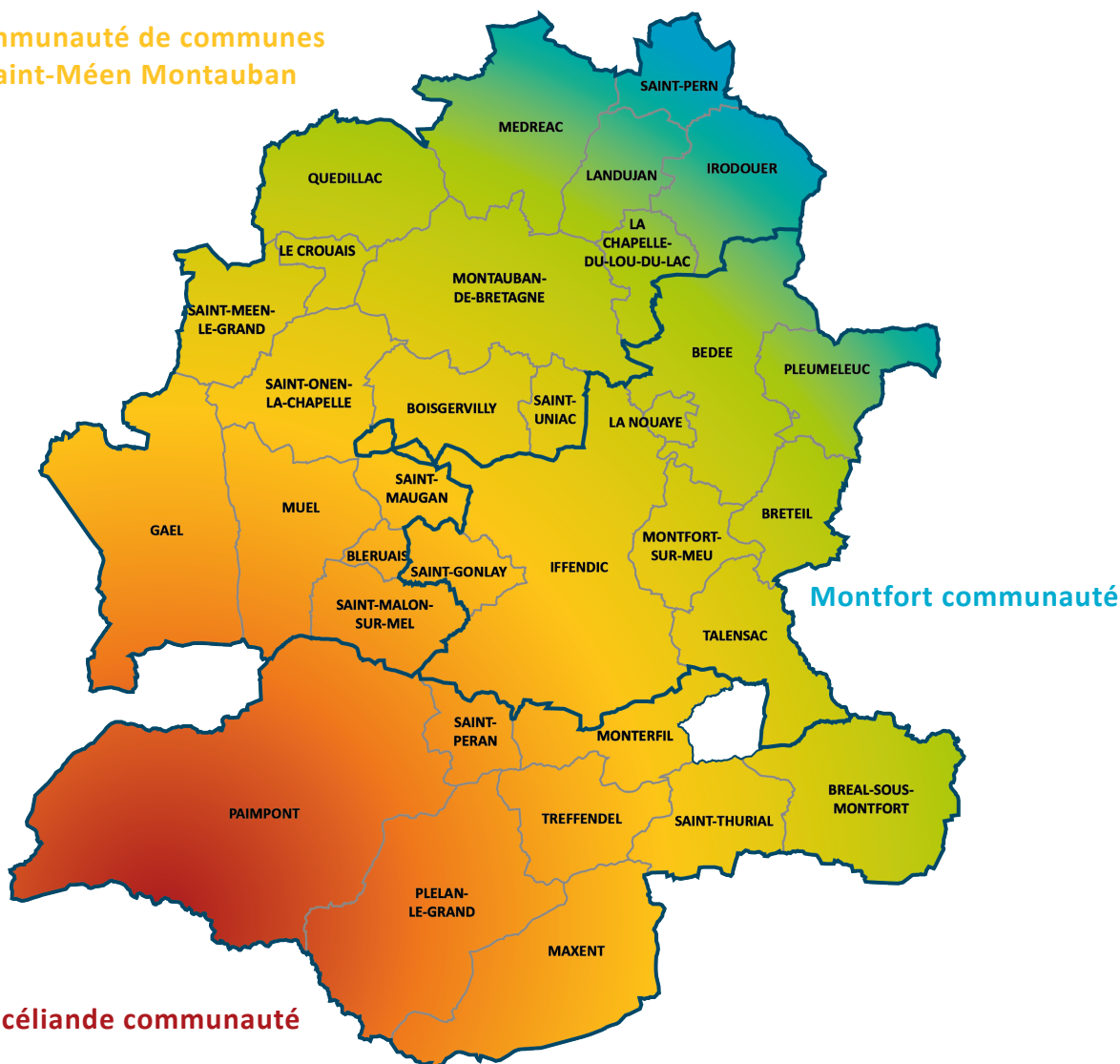
- SCoT (Schéma de Cohérence Territoriale)
- Énergie (Conseil Renov'Energie)
- SIG (Système d'Information Géographique)
- Santé (CLIC : Centre Local d'Information et de Coordination, CLS : Contrat Local de Santé et CLSM : Conseil Local en Santé Mentale)
- LEADER : CUP (Comité Unique de Programmation) et Coprog (Comité de programmation)





Chiffres-clés du territoire

Communauté de communes
Saint-Méen Montauban



73 565 habitants
Source fiches DGCL EPCI / populations DGF 2021



844 km²



Femmes : 35 759
Hommes : 35 132

Source Insee
RP2018 exploitation principale, géographie
au 01/01/2021



15 483 de 0 à 14 ans
10 750 de 15 à 29 ans
14 877 de 30 à 44 ans
14 240 de 45 à 59 ans
9 860 de 60 à 74 ans
5 682 de 75 et plus

Source Insee - RP2018 exploitation principale, géographie au 01/01/2021

Schéma de Cohérence Territoriale

SCoT



Le Schéma de Cohérence Territoriale est un document d'urbanisme qui détermine à l'échelle d'un bassin de vie, un projet de territoire visant à mettre en cohérence l'ensemble des politiques en matière d'habitat, de mobilité, d'aménagement commercial, d'environnement et de paysage. Le SCoT intègre dans ses prescriptions toutes les règles supérieures (nationales, régionales...) à son territoire de mise en œuvre. Les PLU et PLUi qui le composent doivent être compatibles avec les orientations déterminées par le SCoT.

Révision du SCoT



- Finalisation du diagnostic du territoire conclu par une réunion de concertation avec les Personnes Publiques Associées (PPA)
- Elaboration du Projet d'Aménagement Stratégique : mobilisation de la commission, des élus et habitants (organisation d'ateliers participatifs pour exprimer une vision du territoire sur les 20 prochaines années) ; mise en place d'un projet de développement territorial visant à positionner le territoire par rapport à la métropole rennaise mais aussi aux départements voisins, à conduire un développement endogène et répondant aux changements climatiques et environnementaux.

Bilan du SCoT actuel



- Conformément à la loi, un bilan a été dressé après 6 ans de mise en œuvre. Il conclut à une application globalement satisfaisante du SCoT dans les différents domaines avec toutefois des marges de progression dans la maîtrise de la consommation foncière ou bien dans celui du développement des mobilités alternatives à la voiture individuelle.

Interscot d'Ille-et-Vilaine



- Travaux axés sur 2 sujets spécifiques : intégration de la logistique dans les documents de planification et prise en compte de la ressource en eau dans les projets de développement des territoires.

Zéro Artificialisation Nette (ZAN), définition des objectifs régionaux



- Participation à la démarche menée d'abord par la conférence régionale des SCOT puis par la Région pour définir une territorialisation du ZAN (*réduction de la consommation foncière*) à l'échelle de la Bretagne. Démarche traduite par la modification du SRADDET (Schéma Régional d'Aménagement, de Développement Durable et d'Égalité des Territoires) arrêté en 2023, et affectant au territoire une enveloppe maximale de consommation foncière de 256 ha pour 2021-2031. Le SCoT devra intégrer cet objectif chiffré.

Perspectives 2024



- Poursuivre la révision du SCoT sur ses phases de finalisation du PAS puis d'élaboration du DOO (Document d'Orientations et d'Objectifs), en vue d'un arrêt de projet en 2025
- Accompagner les 3 EPCI pour s'inscrire dans une approche globale de sobriété foncière.

Conseil Rénov'Energie



Le service d'accompagnement à la rénovation énergétique de l'habitat sur le territoire du Pays de Brocéliande a été créé le 11 octobre 2021 avec un numéro vert gratuit. C'est le point d'entrée unique des demandes d'information pour les projets de rénovation énergétique de l'habitat pour tous les habitants, quelles que soient leurs ressources. Le service est apporté par deux conseillères.

Des permanences sur rendez-vous sont mises en place à Bédée, Bréal-sous-Montfort, Montauban-de-Bretagne, Montfort-sur-Meu, Saint-Méen-le-Grand et Plélan-le-Grand.

Information

■ **Animation** : sensibilisation des habitants en collaboration avec le pôle santé du Syndicat mixte sur le risque Radon : organisation d'une réunion grand public à Montfort-sur-Meu en décembre 2023 avec Approche Eco-habitat et Capt'air, distribution de kits de mesure aux habitants demandeurs

■ **Communication** : dans la presse locale, intercommunale et communale ; flyers et affiches sur les alertes aux arnaques notamment ou information sur la mise à disposition d'outils tel que la caméra thermique adressés à chaque mairie.



Missions du service

■ **Informations et conseils personnalisés** : 586 ménages accompagnés

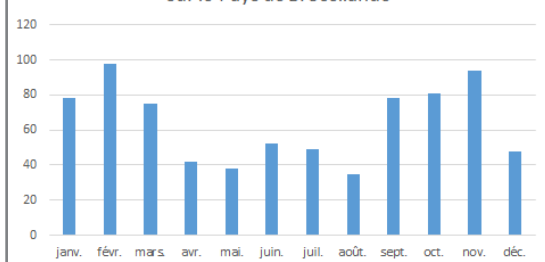
■ Réponse aux questions sur les **aides financières** (94%), **techniques** (38%), **réglementaires** ou **d'ordre juridique** (27%)

■ **Evaluations énergétiques avec visite du logement** (21 visites)

■ **Mise à disposition d'outils de sensibilisation pour réduire les consommations d'énergie et d'eau** dans le logement (caméra thermique, mallette éco-gestes contenant des équipements de mesure de consommation d'énergie et d'eau).



Nombre de demandes sur le Pays de Brocéliande



Perspectives 2024

■ En attente de l'obtention de l'agrément *Mon Accompagnateur Rénov'*

■ Communication auprès des acteurs privés et publics du territoire pour faire connaître le service et animations Grand Public sur le sujet de la rénovation de l'habitat (énergie, adaptation du logement, décence...).

Centre Local d'Information et de Coordination CLIC



Ouvert depuis 2008 et gratuit pour les usagers, ce service d'accueil, d'information, de conseil, d'orientation et de soutien est également une antenne de la MDPH (Maison Départementale des Personnes Handicapées).

Il est aussi un lieu de ressources, d'échanges et de coordination.

Il s'adresse aux :

- Personnes de plus de 60 ans
- Personnes en situation de handicap (enfants et adultes)
- Familles et entourages
- Professionnels du territoire

Accueil et accompagnement du public



- Plus de **1200 personnes aidées**
- 54% de personnes de plus de 60 ans ; 46% en situation de handicap
- Plus de **3000 entretiens** (physiques, téléphoniques, courriers/emails)
- **Aides et conseils apportés** : pour les personnes de plus de 60 ans (aides pour le maintien à domicile, structures d'accueil...) ; pour les personnes en situation d'handicap (aide à la constitution des dossiers MDPH : cartes, AAH (Allocation aux Adultes Handicapés), RQTH (Reconnaissance de la Qualité de Travailleur Handicapé)...).

Actions de préventions du CLIC *soutenues par la Conférence des financeurs 35*



L'aide en (parenthèse)

- Participation d'une soixantaine d'aidants de personnes de plus de 60 ans
- **9 ateliers de répit** : socio-esthétique, sophrologie, art-thérapie, etc. à la médiathèque de Landujan (proposition de gardes à domicile pour les aidés)

Soutien psychologique à domicile

- 5 séances gratuites
- Une cinquantaine de personnes de plus de 60 ans accompagnées (deuil, problèmes de santé, aidants...).

Coordination des acteurs locaux



- **5 réunions de coordination** (15 situations de personnes de plus de 60 ans abordées)
- **Un programme d'actions coordonné partenarial** :
 - **13 ateliers de prévention de la perte d'autonomie** : mémoire, équilibre, activités physiques adaptées, nutrition, sommeil...
 - 3^{ème} édition de plaquette et affiche pour le public
- **Participation et réflexion aux travaux locaux et départementaux** : comité territorial DAC'tiv (Dispositif d'Appui à la Coordination en Territoires d'Ille-et-Vilaine), travaux intercllic, ASIP (Accompagnement Social Individuel de Proximité), réseau VIF (Violences IntraFamiliales), schéma départemental autonomie...



Accompagnement extérieur

- Rédaction du projet de service.

Perspectives 2024



- Mise en oeuvre du comité territorial DAC'tiv, coordination des acteurs
- Finalisation du projet de service.

Programmations 2014-2022 et 2023-2027



LEADER : Liaison Entre les Actions de Développement de l'Economie Rurale : dispositif européen qui soutient le développement des territoires ruraux grâce à l'attribution de subventions à des porteurs de projets locaux. Ce programme permet de co-financer des projets innovants répondant aux besoins du territoire. L'objectif est d'articuler les politiques et les orientations européennes, nationales et régionales avec celles souhaitées au local pour le développement durable du territoire.

Le Pays de Brocéliande entame actuellement sa quatrième programmation LEADER et va donc pouvoir accompagner de nombreux projets répondant aux besoins du territoire et s'inscrivant dans la dynamique des transitions et de l'innovation.

Nouvelle programmation LEADER 2023-2027



■ 2023 a marqué le lancement de la programmation LEADER 2023/2027 subventionnant 3 grandes thématiques :

- Accompagner les transitions économiques et les modes de consommation vers un modèle soutenable

- Soutenir la culture comme vecteur de transitions sociales

- Accompagner la transition démographique et adapter le territoire au vieillissement de la population

■ Un premier comité de programmation a eu lieu en novembre 2023 afin d'établir la grille de sélection et le règlement intérieur

■ De nombreux porteurs de projet ont déjà pris contact avec le Syndicat mixte du Pays de Brocéliande afin de déposer un dossier de demande de subvention

■ Deux projets ont été sélectionnés : la saison culturelle de l'association la Loggia ainsi qu'un animateur seniors à mi-temps à Montfort communauté.

Dernière ligne droite pour la programmation 2014-2022



■ En 2023, les porteurs de projets ont pu répondre aux questions de l'Autorité de Gestion (le Conseil régional de Bretagne) dans le processus d'instruction

■ Moins de 10 dossiers à programmer avant le 30 septembre 2024

■ La programmation 14/22 aura été indéniablement une réussite pour le territoire puisque l'ensemble de l'enveloppe a pu être sélectionnée.

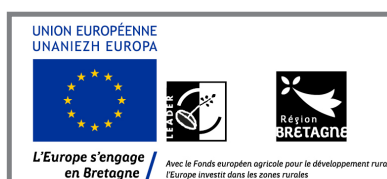


Perspectives 2024

■ Programmation 14/22 : fin des programmations en septembre et fin de l'éligibilité des dépenses en décembre

■ Programmation 23/27 : 1^{ers} comités de sélections organisés en janvier, juin et décembre 2024

■ Elections européennes : cartographie retraçant 20 ans de programmation européenne sur le Pays mise en ligne sur le site internet et un temps fort organisé en mai avec des représentants d'associations européennes et des porteurs de projets.



Contrat Local de Santé

CLS

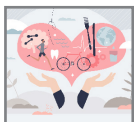


Le CLS traduit l'engagement commun d'une Agence Régionale de Santé (ARS) et d'une collectivité pour répondre au mieux aux besoins de la population locale en cohérence avec la stratégie régionale de santé. Il vise à réduire les inégalités sociales et territoriales par la prévention des facteurs de risque et la promotion des facteurs de protection de la santé. Sur la base d'un diagnostic local, son programme pluriannuel d'actions reflète les dynamiques partenariales à l'œuvre sur le territoire en faveur de :

- L'organisation des parcours de santé
- Les populations vulnérables et leurs aidants
- La promotion et la prévention de la santé

En s'attachant à développer la participation citoyenne et à mobiliser l'habitant comme acteur en santé.

Élaboration du 2nd CLS et signature le 09 juin 2023



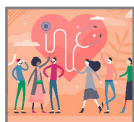
- En présence d'élus et de partenaires : focus sur la promotion de la santé des jeunes à Plélan-le-Grand, l'attractivité des métiers du médico-social, les espaces sans tabac...

Autres actions du CLS



- Soirée sur le Ségur du numérique organisée par le Groupement régionale E-santé
- Inauguration d'espaces sans tabac avec la Ligue contre le cancer (Montauban-de-Bretagne, Montfort-sur-Meu, Médréac, Iffendic).

Temps fort autour des conduites addictives le 28 mars 2023



- Dédié à l'interconnaissance et au décroisement, l'acquisition d'une culture commune et lisibilité des ressources : 65 professionnels présents.

Qualité de l'air intérieur et risque radon le 12 décembre 2023



- Sensibilisation des habitants lors d'une réunion d'information avec les associations Approche Eco Habitat et Capt'air : 40 participants et 150 kits de mesure radon distribués.

Santé mentale



- Le 30 novembre 2023, temps fort avec l'Agence départementale pour renforcer le collectif SISM (Semaine d'Information sur la Santé Mentale) : 31 professionnels présents
- Formations avec la Maison Associative de la Santé : approche des pathologies mentales et évaluation de la crise suicidaire.

Perspectives 2024



- Mobilisation citoyenne : organiser un forum citoyen et budget participatif
- Territoires Innovants Séniors : engagement d'une réflexion sur l'adaptation des politiques publiques aux enjeux du vieillissement de la population
- Radon : retour aux habitants des résultats de leur kit et lancement d'une nouvelle campagne pour l'hiver 2024-2025
- Conseil Local en Santé Mentale : recrutement d'un coordonnateur et démarrage des 1^{ères} actions
- Accompagnement du Plan Alimentaire Territorial de Montfort communauté (volet santé)
- Accompagnement des groupes de travail sur les violences intrafamiliales animées par l'Agence départementale
- Conduites addictives : renouvellement d'un temps fort à destination des professionnels.

Randonnée et Accessibilité

Itinérance touristique



La randonnée est un vecteur important de l'attractivité touristique du territoire pour en favoriser la découverte grâce à la diversité des moyens de mobilités douces possibles (marche, vélo, VTT, vélo à assistance électrique, équitation, etc.). Sur le Pays de Brocéliande et plus largement sur le périmètre de la Destination Brocéliande, la randonnée est l'activité la plus plébiscitée par les visiteurs. Depuis 2015, le Syndicat mixte du Pays de Brocéliande avec les communes et EPCI s'engagent dans le développement et dans la gestion d'une offre de randonnées de qualité pour répondre aux besoins spécifiques des pratiquants.

Plan Départemental Itinéraires de Promenade et de Randonnée (PDIPR)



■ Ingénierie pour 13 communes

(Bléruais, Iffendic, Irodouër, Médréac, Montauban-de-Bretagne, Monterfil, Montfort-sur-Meu, Paimpont, Plélan-le-Grand, Saint-Gonlay, Saint-Thurial, Saint-Uniac, Talensac).

Schémas vélos



■ Suite de l'étude pour itinéraires et aménagements sur la V6

■ Accompagnement de Montfort Communauté et Brocéliande Communauté pour modifications d'itinéraires cyclables

■ Contribution aux ateliers pour l'élaboration des PMS (Plan de Mobilité Simplifié) et/ou SDMA (Schéma Directeur des Mobilités Actives) des EPCI.

Espace Naturel Sensible (ENS)



■ Expertise pour les études départementales de revalorisation du vallon de La Chambre-au-Loup, des Menhirs de Lampouy et l'Étang de l'abbaye de Paimpont.

Itinérance Destination Brocéliande



■ Lancement d'une étude pour développer les besoins à l'itinérance touristique avec la réalisation d'un diagnostic des services et équipements sur le Pays de Brocéliande.

Randonnée pédestre



■ Projets de signalétique : Boisgervilly, Iffendic, La Nouaye, Maxent, Paimpont, Saint-Gonlay, Saint-Péran

■ Accompagnement Label Etape Rando Bretagne pour chambres d'hôtes à Médréac et labellisation FFRandonnée pour circuits à Paimpont.

Label Tourisme & Handicap



■ Labellisation du musée de la Résistance de Saint-Marcel, renouvellement de labellisation du gîte de la Hunaudière à Talensac. Evaluation et accompagnement pour l'Office de Tourisme de Brocéliande, pour la plage du Lac de Trémelin.

Perspectives 2024



■ PDIPR : ingénierie pour Bréal-sous-Montfort, Iffendic, Irodouër, Paimpont, Saint-Thurial...

■ Schémas vélos : suite de l'accompagnement sur l'étude V6

■ Randonnée pédestre : projets de signalétique à Monterfil, Plélan-le-Grand, Treffendel et Iffendic

■ Poursuite de l'étude pour l'itinérance Destination Brocéliande.

Forêt de Paimpont



Natura 2000 est un réseau européen de sites identifiés pour la qualité, la rareté ou la fragilité des habitats naturels et des espèces animales ou végétales. Ce réseau a pour objectif de préserver la biodiversité, tout en valorisant les territoires. Tout l'enjeu d'un site Natura 2000 est de trouver l'équilibre entre la conservation des milieux naturels et le développement raisonné des activités humaines (sylviculture, agriculture, pisciculture, tourisme, urbanisation...). Le site de la forêt de Paimpont comprend 13 habitats d'intérêt européen. Les habitats forestiers servent d'écrin à d'autres habitats remarquables, des petits bijoux de biodiversité que sont les tourbières, les landes et les étangs forestiers. Il abrite également de nombreuses espèces végétales et animales, dont une douzaine est reconnue d'intérêt européen.

Appui à la mise en oeuvre des mesures contractuelles



- Suivi photographique de l'évolution du site de la tourbière du Vaubossard. Visite technique du Conservatoire Botanique National de Brest (CBNB) pour définir les mesures de suivi de la végétation. Réflexion avec la Direction Départementale des Territoires et de la Mer (DDTM) et du Syndicat mixte du Grand Bassin de l'Oust (SMGBO) sur l'effacement de l'étang de Lambruns.

- Poursuite du protocole élaboré par le CBNB pour le suivi de la recolonisation végétale suite à la canalisation des visiteurs du Val sans Retour et l'installation d'éco-compteurs pour objectiver la fréquentation réelle du site

- Retour rapide des vaches Aubracs sur les landes rennaises après l'incendie de 2022

- Poursuite des démarches en vue de l'inscription du site dans le plan agro-environnemental et climatique élaboré par le SMGBO

- Négociations avec la propriétaire du Château de Trécesson et le Groupement Forestier du Val des Fées en vue de leur adhésion à la Charte Natura 2000.

Suivi scientifique et veille réglementaire



- 11 secteurs sur 12 ont fait l'objet d'une visite pour assurer une vigilance générale sur la conservation des habitats forestiers (Hêtraie-chênaie acidiphile à Houx, futaie du Poste de Haute Forêt), de landes et des étangs (sentier pédestre de l'étang de l'Abbaye, étang de Comper pour les plages de coléanthe délicat)

- Découverte de la présence du Triton à crête dans deux mares

- Observation de murins à oreille échancrée des Forges de Paimpont, du Petit Rhinolophe du château de Comper, des populations de Petit et Grand rhinolophe, Grand murin et Murins à moustache en hibernation dans les maisons du Pas du Houx.

Animation du site et communication sur le document d'objectifs



- Préparation/animation du comité de pilotage le 24 octobre 2023

- Reconstitution du Syndicat Mixte Pays de Brocéliande comme structure opératrice pour une durée de 3 ans et élection du Président du comité de pilotage du site

- Réponse aux sollicitations : <https://videos.lesinfosdupaysgallo.com/category/beaumanewstv/> à la suite de l'incendie dévastateur d'août 2022.

COFINANCÉ PAR
UNION EUROPÉENNE



L'Europe s'engage
en Bretagne



Système d'Information Géographique

SIG



Le SIG est un système d'information conçu pour recueillir, stocker, traiter, analyser, gérer et présenter tous les types de données spatiales et géographiques. Son fonctionnement repose sur des moyens techniques (bases de données, logiciels, ...) et des moyens humains pour organiser les données. Outil de pilotage, le SIG est un appui à la décision pour les élus et leurs services dans l'objectif de servir et valoriser le territoire. Il permet le développement d'outils métiers adaptés, de suivi précis de bases de données et de cartographie.

Suivi Zéro Artificialisation Nette (ZAN)



■ Projet commun prioritaire pour le SIG mutualisé, visant à :

- Suivre la consommation foncière à partir d'août 2021 (loi Climat & Résilience), à partir du Mode d'Occupation du Sol (MOS) (livraison début 2023) et des dossiers (permis de construire, permis d'aménager) transmis par les instructeurs au droit des sols depuis août 2021
 - Prendre la mesure de l'évolution de la construction, notamment sur terre agricole, via les permis de construire et d'aménager
 - Proposer une vision globale, sur l'ensemble du territoire, s'inscrire dans la démarche SCoT et permettre le suivi de cette consommation foncière
- Une application Web SIG spécifique est disponible pour l'ensemble des agents.

Réalisations cartographiques & autres projets



- LEADER : cartographie dynamique grand public des projets du territoire
- CLS : actualisation de l'atlas de cartes « Offre en santé sur le Pays de Brocéliande » réalisé en 2021
- SPPEH : cartographie des taux de demandes par commune depuis la création du service en 2021
- Randonnée : plan vélo & mobilité

SIG mutualisé



- Convention cadre pluriannuelle 2023/2027 entre les 3 EPCI et le Pays de Brocéliande.

Web SIG



- Actualisation de la charte et du guide d'utilisation du SIG
- Nouveau module : import CAD pour l'import de fichier Autocad
- Mise à jour des applications avec de nouveaux fonds de plan : photos aériennes et données : PPRI, MOS 2011-2021...



Perspectives 2024

- Approbation en février 2024 de l'annexe à la convention annuelle ainsi que les projets prioritaires pour l'année 2024
- Suivi de la consommation foncière 2021-2031, mises à jour régulières de l'application suivi ZAN, intégration de l'OCS GE (OCcupation du Sol à Grande Echelle) ajoutant la notion d'artificialisation du sol
- Mise en place du module terrain, permettant l'accès au web SIG sur tablette avec synchronisation en temps réel ou en temps différé des données.

Conseil de développement

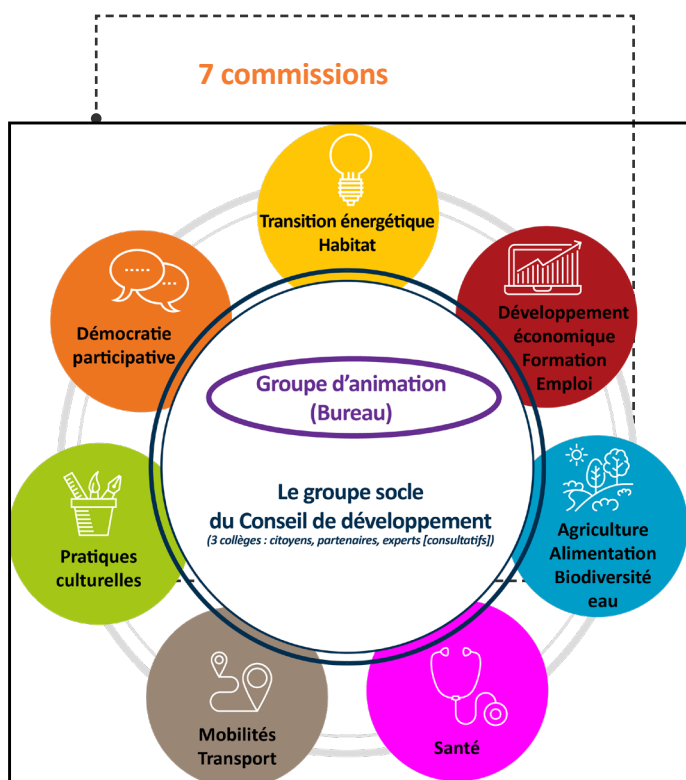
Un comité citoyen



Le Conseil de développement est une instance consultative composée de personnes bénévoles impliquées dans la vie locale. C'est un lieu de dialogue et de propositions citoyennes. Il nourrit la démocratie participative et reflète la diversité de la société civile du territoire. Il rassemble des acteurs de tous horizons et leur permet de réfléchir et travailler ensemble sur des thématiques pertinentes pour l'avenir du territoire dont il se saisit, soit à la demande des élus, soit directement, afin de faire des préconisations auprès des EPCI ou du Conseil syndical du Pays.

Il est soutenu par le Syndicat mixte du Pays de Brocéliande et le Conseil régional de Bretagne pour son organisation, son fonctionnement et son animation.

Les Objectifs de Développement Durable (ODD) mondiaux et la loi Climat et résilience constituent la base de ses actions.



Eau - Agriculture - Alimentation - Biodiversité

- Finalisation de l'enquête sur la qualité de l'eau
- Publication et diffusion des résultats.

Démocratie participative

- Travail d'enquête auprès d'élus cherchant à associer les citoyens dans le processus de décision politique
- Mise en place des *Causerie de la démocratie*.

Santé

- Participation à l'élaboration du Contrat local de santé
- Enquête auprès de jeunes professionnels en médecine/santé concernant leurs attentes pour s'installer sur un territoire
- Cartographie des équipements et services du territoire.

Mobilité et transports

- Diagnostic du territoire (équipements, transports en commun, infrastructure)
- Présentation du travail réalisé auprès des élus.

Autonomie énergétique - Habitat

- Réflexion, apprentissage à travers le partage de connaissances et visites de lieux inspirants.

Culture - Pratiques culturelles

- Redynamisation après une pause en 2022
- Contribution au travail de diagnostic culturel territorial de la communauté de communes St-Méen Montauban.

Economie - Emploi - Formation

- Réalisation d'un diagnostic économique et social du territoire
- Engagement dans la démarche Territoire Zéro Chômeur Longue Durée (TZCLD) au sein du Comité Local d'Emploi.

Au delà des commissions



Participation :

- au comité de programmation LEADER
- à des événements à l'échelle régionale en lien avec le réseau breton des Conseils de développement et le Conseil Economique, Social et Environnemental Régional (CESER)
- aux comités consultatifs du département.

Trombinoscope 2024



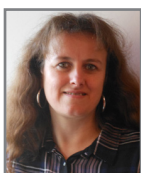
Bernard Piedvache
Président



Amandine Camossaro
Direction générale des services



Murielle Douté-Bouton
Vice-présidente
Energie



Béatrice Donet
Administration -
Communication - Informatique



Sandrine Poulain
Ressources humaines - Finances
Prévention / Sécurité



Michel Duault
Vice-président
SCoT



Pauline Perbet
SIG



Frédéric Rigaud
SCoT



Chrystèle Bertrand
Vice-présidente
Développement
et veille financière



Aurélie Laronche
Conseil Renov'Energie



Hélène Defert
Conseil Renov'Energie



Pierre Guillouet
Vice-président
Santé et services



Mélanie Lavergne
Leader



Frédéric Richeux
Randonnée & Accessibilité



Carine Peila-Binet
Vice-présidente
Stratégie territoriale



Céline Amouret
Contrat Local de Santé



Yann Menot
Conseil Local de Santé Mentale



Nathalie Pierre
CLIC



Camille Desriac
CLIC



Bernard Ethoré
Présidence
Natura 2000



Lise Boulard
Conseil de développement



Christèle Fournier
Pierre Jolivet
Co-présidence
Conseil de développement

**Présidence en lien avec des missions
portées par le Syndicat mixte**

Charte graphique et mise en page : Syndicat mixte du Pays de Brocéliande
et Adobe Stock - Mai 2024

Photos : Syndicat mixte du Pays de Brocéliande - Adobe Stock (éléments
GrkiCreative, wutzkoh, Afanasiev Oleksii, Happy Art, Motortion, Ivan Iruk,
Lulu Berlu, AlexBlogoodf, Benjavisa Ruangvaree, Mediteraneo, Maridav,
Carballo, Feadora, Johnstocker, rOb_, t-vector-icons, Brad Pict - VectorMine
- hobbitfoot - Fumi - Benjavisa-Ruangvaree) - Natura 2000 : Pierre Brossier -
Photothèque du Comité régional du tourisme de Bretagne (Maxence Gross)

Syndicat mixte du Pays de Brocéliande

Manoir de la Ville Cotterel - 48 Rue de Saint Malo - 35360 MONTAUBAN-DE-BRETAGNE

Courriel : contact@pays-broceliande.bzh - Site : www.pays-broceliande.bzh

Tél. 02 99 06 32 45